

Ekonomické pojmy

Ing. Kateřina Tomšíková

Jak se nazývá část ekonomie, která se zaměřuje na národní hospodářství jako celek?

a) mikroekonomie

b) makroekonomie

c) normativní ekonomie

Rozdělení ekonomií

Makroekonomie

- zaměřuje se na národní **hospodářství jako celek** - hospodářský růst, inflaci, nezaměstnanost.

Mikroekonomie

- zabývá se **chováním určitých ekonomických jednotek = subjektů** (podniků, domácností, státu), které fungují v rámci národního hospodářství (řeší ceny, daně, náklady, výnosy).

Pozitivní ekonomie

- poskytuje objektivní rozbor a popis **stavu a chování reálné ekonomiky** bez kvalitativního hodnocení.

Normativní ekonomie

- hledá **ideální stav** fungujícího ekonomického systému.

Který britský duchovní ve svém díle „Pojednání o zásadách populace“ tvrdí, že obyvatelstvo se rozmnožuje rychleji než prostředky výživy, a proto požadoval činy ke snížení porodnosti?

- a) Thomas Robert Malthus
- b) Adam Smith
- c) David Ricardo

Představitelé klasické školy

Adam Smith – autor díla „Bohatství národů“

- Východiskem jeho ekonomických názorů je hospodářský liberalismus.
- Zásahy státu do hospodářství považuje za škodlivé.
- Zdůrazňuje klíčový význam dělby práce.
- Je autorem tzv. absolutní výhody.

Thomas Robert Malthus – autor díla „Pojednání o principu populace“

- Populace roste rychleji než zdroje k obživě, proto přicházejí války, živelné pohromy a další negativní faktory, které regulují tento rozpor.

David Ricardo – autor díla „Principy politické ekonomie a zdanění“

- Je autorem komparativní výhody - její podstatou je fakt, že zahraničně-obchodní výměna se vyplatí i mezi různě ekonomicky vyspělými zeměmi. Znamená to, že se ekonomicky vyplatí, aby se jednotlivé země specializovaly na výrobu určitých výrobků a s těmi potom vzájemně obchodovaly.

Vysoké daňové sazby působí proti podnikatelské aktivitě a jsou příčinou omezení výroby, celkové příjmy státu se přes růst celkového daňového zatížení snižují a zvyšuje se daňový únik. Kdo je autorem této teorie?

a) P. A. Samuelson

b) A. B. Laffer

c) Karel Marx

Představitelé ekonomie

Paul Anthony Samuelson

- Americký uznávaný profesor ekonomie, autor mezinárodně uznávané učebnice ekonomie, jeden z hlavních představitelů neoklasické syntézy a nositel Nobelovy ceny z roku 1970.
- Jeho učebnice *Economics* se dočkala 19 vydání.

Arthur Betz Laffer

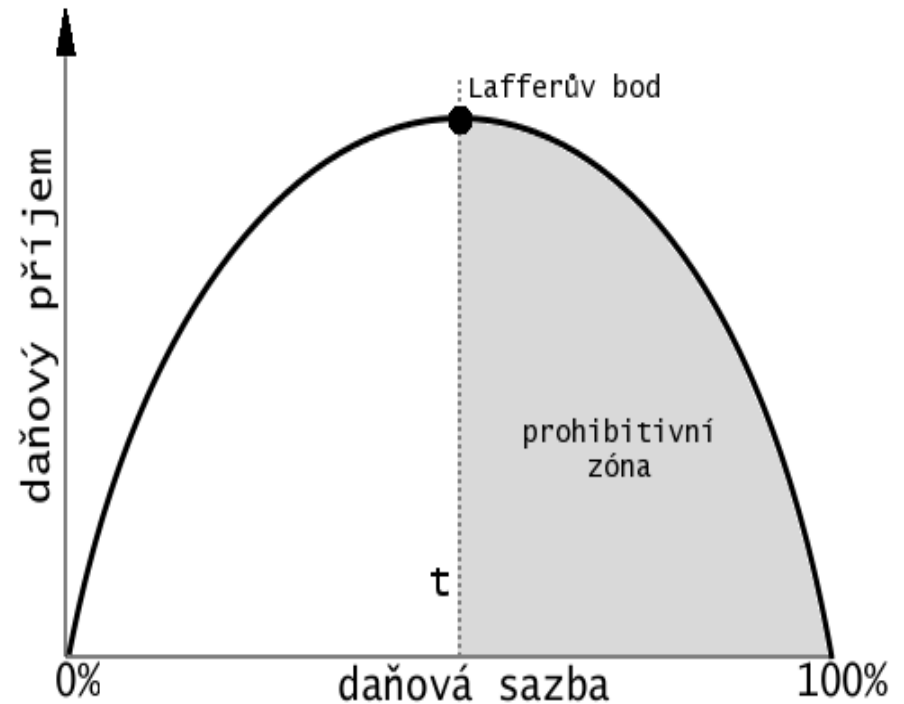
- Je americký ekonom, byl poradce amerického prezidenta Ronalda Reagana.
- Pokusil graficky znázornit vztah mezi velikostí příjmů do státního rozpočtu z daní a mírou zdanění.

Karl Heinrich Marx, dříve uváděn také jako Karel Marx

- byl to německý filosof, politický publicista, kritik klasické ekonomie, teoretik dělnického hnutí, socialismu a komunismu.
- Mezi jeho nejznámější díla patří *Ekonomicko-filosofické rukopisy*, *Komunistický manifest* a nedokončený *Kapitál*.

Lafferova křivka

- když bude daňová sazba nulová budou i daňové výnosy nulové,
- když daňová sazba bude 100 % nevybere stát opět nic, neboť se nevyplatí podnikat.
- musí tedy existovat určitý bod zvaný Lafferův, kdy určitá sazba vede k maximalizaci daňových výnosů .



Lafferova křivka

V roce 1929 došlo krachu cen na Wall Streetu. Lidé přišli o majetek, poklesl i objem výroby, zvýšila se nezaměstnanost. Jak se této události říká?

- a) New Deal
- b) Černý pátek
- c) Říjnové neštěstí

Významné události

New Deal

- V češtině často také Nový úděl.
- Soubor opatření a ekonomických a sociálních reforem zavedených v průběhu let 1933 –1937 během vlády prezidenta Franklina D. Roosevelta v USA s cílem podpořit, ozdravit a zreformovat státní ekonomiku Spojených států během Velké hospodářské krize.

Černý pátek

- Krach na newyorské burze – největší burzovní krach v dějinách, 24. října 1929
- Ve Spojených státech též Černé úterý, protože největší propad nastal v úterý 29. října 1929.
- Následky krachu zasáhly postupně celý demokratický svět.

Říjnová revoluce

- Jinak také Bolševická revoluce, Ruská revoluce, komunisty zvaná též Velká říjnová socialistická revoluce.
- Byl to ozbrojený převrat, provedený v Rusku 7. listopadu 1917.
- Akce byla připravena z iniciativy V. I. Lenina, vůdce bolševické frakce ruské sociálně demokratické strany.

Která z ekonomických škol zastává názor, že stát má významně zasahovat do ekonomiky?

a) Neoklasická škola

b) Monetarismus

c) Keynesiánství

Ekonomické školy

Klasická škola

- Zakladatelé Adam Smith, Thomas Robert Malthus a David Ricardo, byla zaměřená na makroekonomii, zastávala názor - trh vše vyřeší, stát nemá zasahovat do hospodářského vývoje, objevuje se pojem „neviditelná ruka trhu“.

Utopický socialismus a marxismus

- Utopičtí socialisté kritizovali na negativní dopady kapitalismu (práce dětí), čekávali změnu „shora“, díky osvícené vládě mocných.

Rakouská škola

- Zaměřena na mikroekonomii, názor - péče o vlastní blahobyt je hnacím motorem celé ekonomiky, teorie hospodářského cyklu Friedricha Augusta von Hayeka.

Neoklasická škola

- Zakladateli jsou Alfred Marshall, Vilfredo Pareto, John Bates Clark, zaměřila se na mikroekonomii, využívala matematiku a přinesla teorii mezních nákladů, mezní produktivity, teorii ekonomické rovnováhy.

Keynesiánství

- Hlavním nástrojem hospodářské politiky je státní rozpočet, kterým lze regulovat inflaci a nezaměstnanost, hlavním představitelem je John Maynard Keynes.

Monetarismus

- Hlavním představitelem Milton Friedmann, tato teorie je protikladem keynesiánských názorů o zásazích státu, klade naopak důraz na samoregulační funkci peněz v ekonomice.

Uved'te jméno stoupenkyně filosofie
volného trhu ve Británii, která ve funkci
ministerské předsedkyně snížila vládní
výdaje i daně?

a) Rosa Luxemburková

b) Betty Williamsová

c) Margareth Thatcherová

Významné ženy

Rosa Luxemburgová

- Významná představitelka evropského socialistického a komunistického hnutí.
- V roce 1914 založila Luxemburgová společně s Karlem Liebknechtem revoluční Spartakusbund, ze kterého se k 1. lednu 1919 spoluvytvořila Komunistická strana Německa.
- Po povstání Spartakovců v lednu 1919 bylo zajata a zavražděna.

Betty Williamsová

- Mezinárodní mírová aktivistka a spoluzakladatelka organizace Community of Peace People, která měla za cíl mírově ukončit konflikt v Severním Irsku.
- Je držitelkou Nobelovy ceny za mír za rok 1976.

Margaret Hilda Thatcherová

- Britská politička, předsedkyně britské vlády a Konzervativní strany. Díky svojí nekompromisnosti a rozhodnosti získala přezdívku **Železná lady**.
- V roce 1979 se stala po předčasných volbách ministerskou předsedkyní, kterou zůstala více než jedenáct let.
- Prosazovala konzervativní hodnoty spojené s ekonomickým liberalismem, politiku nízkých daní, omezování imigrace a vlivu odborů a také silnou a samostatnou zahraniční politiku Spojeného království Velké Británie a Severního Irsku.

Jak označujeme zdroje (faktory)
nutné k výrobě?

- a) výrobní činitelé
- b) ekonomické subjekty
- c) hospodářské sektory

Rozdíl mezi pojmy

Výrobní činitelé = výrobní faktory

- práce – záměrná lidská činnost, při které vydáváme fyzické a psychické síly
- přírodní zdroje – půda, nerostné suroviny
- kapitál – vše, co vkládáme do výroby

Ekonomické subjekty (jednotky)

- podniky - vyrábějí výrobky a poskytují služby, platí zaměstnancům mzdu,
- domácnosti - nakupují výrobky a služby, poskytují podnikům pracovní sílu,
- stát - stanoví zákony, nakupuje výrobky a služby pro veřejný sektor

Hospodářské (ekonomické) sektory

- primární - zahrnuje prvovýrobu (těžba surovin),
- sekundární - zahrnuje výrobu (výroba výrobků),
- terciární - zahrnuje služby.

Kterou z trojice pojmů označujeme jako výrobní faktory?

- a) práce, přírodní zdroje, kapitál
- b) podniky, domácnosti, stát
- c) odbory, vláda, obyvatelstvo

Zisk je cílem každého podnikání.
Jak zjistíme jeho výši?

a) sečteme materiál a energii

b) vypočteme rozdíl mezi výnosy a náklady

c) sečteme peněžní částky, které podnik vynaložil na získání výnosů

Jak se nazývá situace, kdy organizace ovládá většinový trh?

- a) dokonalá konkurence
- b) oligopol
- c) monopol

Narušení konkurenčního prostředí

- Konkurence dokonalá = na trhu působí mnoho stejně velkých firem.
- Konkurence nedokonalá = způsobuje selhání trhu, může mít podobu:
 - **Monopolu** = na trhu působí jenom 1 velká firma.
 - **Oligopolu** = na trhu působí velmi malý počet firem.
 - **Monopolistické konkurence** = na trhu existují firmy s dominantním postavením, ale současně zde působí i menší konkurenční firmy.
 - **Monopsonu** = existuje pouze 1 kupující (stát).
 - **Oligopsonu** = odběratelů je několik málo.

Jak rozlišujeme náklady podle závislosti na růstu objemu výroby?

- a) provozní, finanční mimořádné
- b) celkové, jednotkové, mezní
- c) fixní, variabilní

Rozlišení nákladů

Účetní rozdělení

- Provozní náklady = spotřeba materiálu a energie, opravy, poštovné, nájemné, osobní náklady, ostatní daně a poplatky, pojištění podniku, odpisy majetku.
- Finanční náklady = placené úroky z úvěrů, poplatky za vedení BÚ.
- Mimořádné náklady = podnikem placená manka a škody.

Podle závislosti na objemu výroby

- Fixní náklady = jsou nezávislé na růstu objemu výroby (nájemné, pojištění).
- Variabilní náklady = mění se při změnách objemu produkce.

Podle kalkulačního rozdělení

- Přímé náklady = jejich velikost můžeme přesně stanovit na jednici (např. spotřeba materiálu, mzdy),
- Nepřímé náklady = říká se jim režijní, nemůžeme je přesně stanovit na jednici, např. propagace, spotřeba energie.

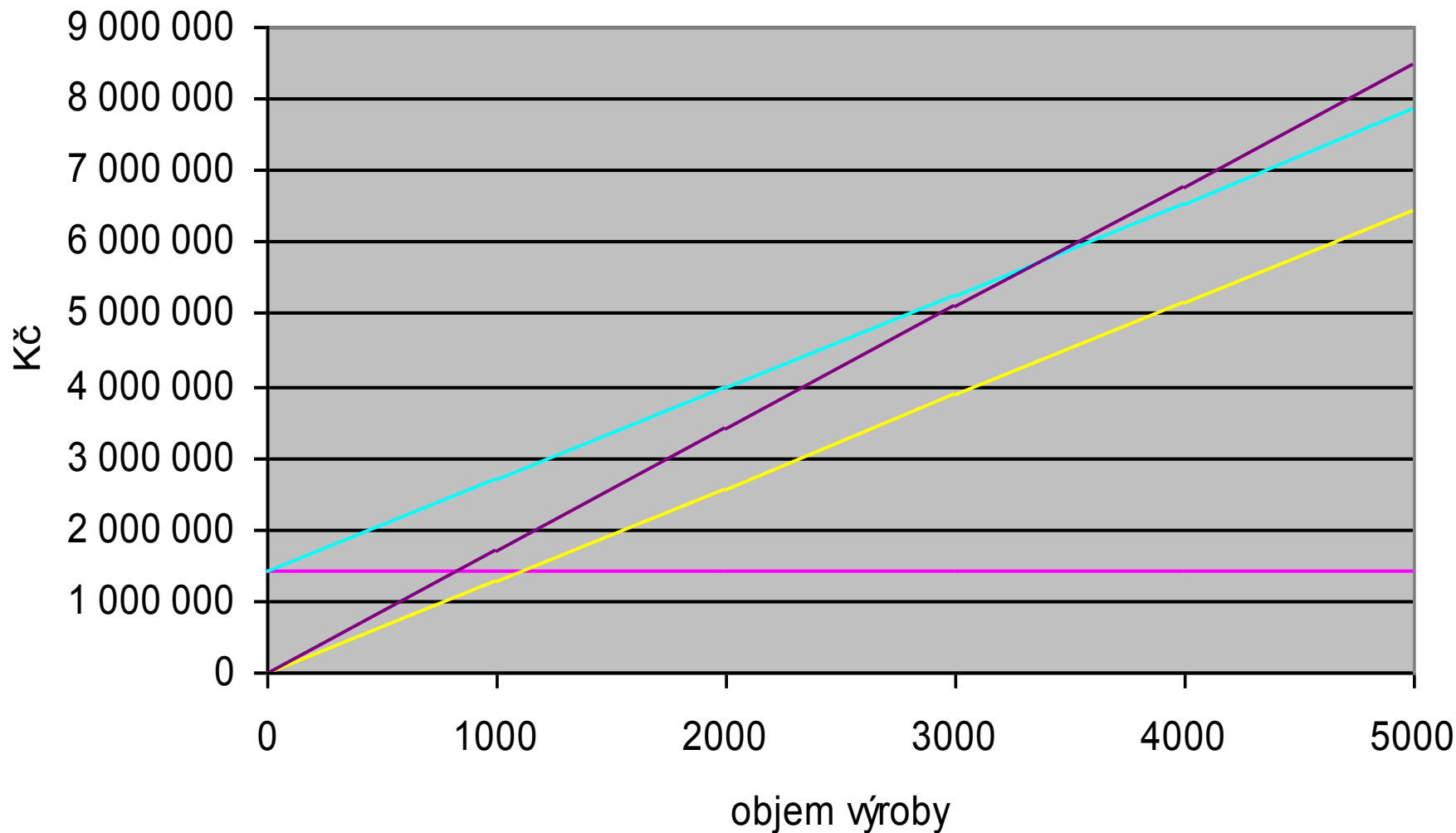
Další rozlišení

- celkové náklady = souhrn všech nákladů, které při podnikání vzniknou.
- jednotkové náklady (též průměrné) = celkové náklady přepočtené na jednotku produkce (1 ks, 1 tunu).
- mezní náklady (marginální) = přírůstek nákladů při růstu výroby o jednotku produkce.

Na jakou otázku vedení podniku odpovídá analýza bodu zvratu?

- a) Jaké je minimální množství výroby, které zabezpečí rentabilní výrobu?
- b) Při jakém objemu výroby dosahuje podnik maximálního zisku?
- c) Kolik činily tržby v uplynulém období?

Bod zvratu



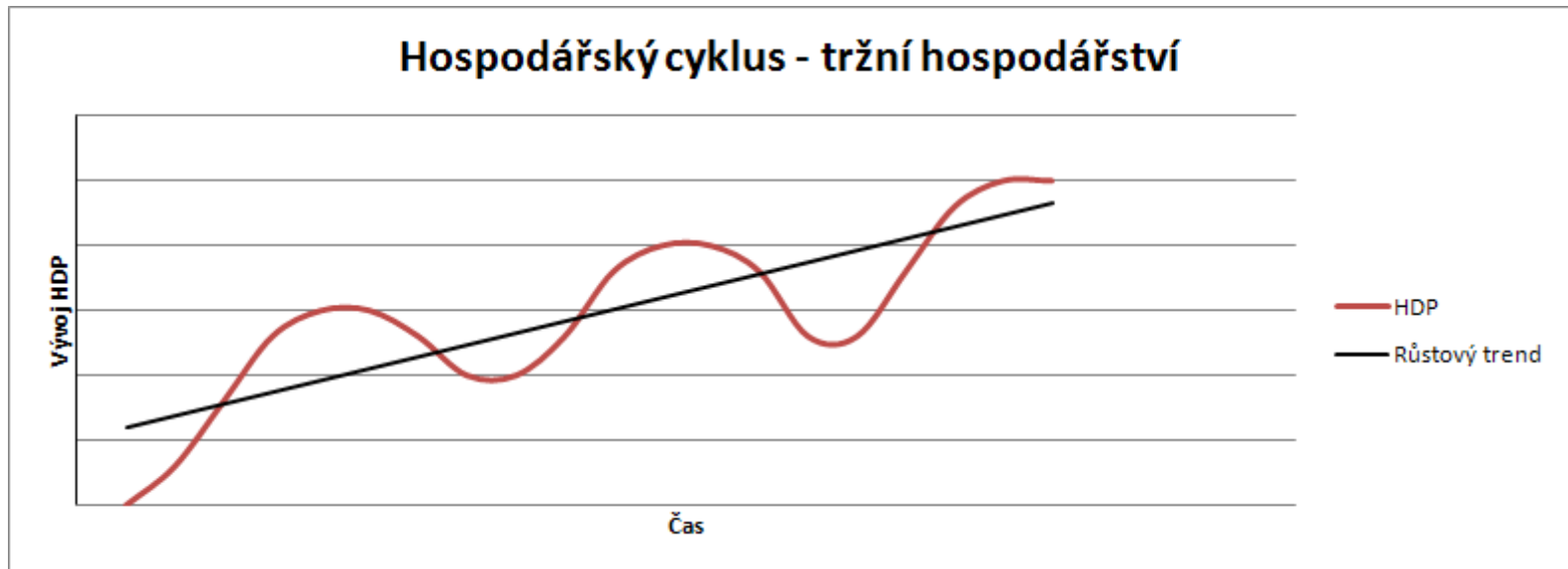
— fixní náklady — variabilní náklady — celkové náklady — tržby

Které pojmy jsou fázemi vývoje
národního hospodářství
(tzv. hospodářského cyklu)?

- a) výroba, rozdělování, směna, spotřeba
- b) expanze, vrchol, recese, dno
- c) hospodářský růst, nezaměstnanost,
inflace, obchodní bilance

Hospodářský cyklus - fáze

- expanze (rozvoj, konjunktura, obnova, roste nabídka i poptávka),
- vrchol (převis nabídky nad poptávkou),
- recese (krize, deprese, pokles nabídky i poptávky),
- dno (sedlo, vyrovnání a oživení poptávky i nabídky)



Co je hrubý domácí produkt?

- a) hodnota statků a služeb vyprodukovaných výrobními faktory ve vlastnictví občanů dané země na území daného státu i v zahraničí
- b) hodnota statků a služeb vyprodukovaných výrobními faktory na území určitého státu za dané období
- c) rozdíl mezi hodnotou statků a služeb vyprodukovaných v tuzemsku a hodnotou statků a služeb dovezených ze zahraničí

Hodnocení NH

Hrubý domácí produkt (HDP)

- Výsledná produkce celého hospodářství vytvořená za určité období výrobními činiteli na **území určitého státu**, bez ohledu na to, zda ji vytvořili občané státu nebo cizinci.
- **Výpočet HDP:** spotřeba domácnosti + nákupy firem + vládní nákupy + čistý vývoz

Hrubý národní produkt (HNP)

- Hodnoty vyrobené výrobními činiteli ve vlastnictví **občanů dané země**, bez ohledu na to, zda výroba probíhala na území státu nebo i v zahraničí.
- **Výpočet HNP** = HDP + čistý příjem ze zahraničí - příjem cizinců na našem území

Národní důchod (ND)

- mzdy + renty + zisky + úroky

Čistý vývoz

- Rozdíl mezi hodnotou statků a služeb vyprodukovaných v tuzemsku a hodnotou statků a služeb dovezených ze zahraničí.

Co tvoří na trhu práce nabídku?

a) stát

b) firmy

c) lidé

Jaké povinné náležitosti má pracovní smlouva?

- a) popis pracovního zařazení, den nástupu do práce, platový výměr
- b) délka pracovního poměru, popis pracovního zařazení, místo výkonu práce
- c) druh práce, místo výkonu práce, den nástupu do práce

Jaké ukazatele vyjadřují schopnost podniku vytvářet nové zdroje a dosahovat zisku při použití investovaného kapitálu?

a) likvidity

b) rentability

c) stability

Ekonomické ukazatele

Rentabilita celkového kapitálu

zisk

celkový kapitál

Okamžitá (těž peněžní) **likvidita**

finanční majetek

krátkodobé závazky

Ukazatel stability - **zadluženosti**

celkové závazky

celková aktiva

Které ukazatele vyjadřují schopnost firem splácet své krátkodobé závazky?

a) likvidity

b) rentability

c) stability

Barter je nejstarší formou výměnného obchodu. Při barteru se jedná o bilaterální obchod, při němž se:

- a) obchoduje v hotovosti
- b) postupuje podle mezinárodního práva
- c) vyměňuje zboží bez účasti peněz

Jak se jedním slovem nazývá stav,
kdy dluhy podniku jsou větší než
jeho hodnota?

- a) konkurz
- b) likvidace
- c) insolvence

Jak se nazývá snížení hodnoty měny?

a) revalvace

b) devalvace

c) deflace

Inflace, deflace, devalvace, revalvace

Inflace = zvýšení cenové hladiny.

Deflace = pokles cenové hladiny.

Devalvace = snížení měnového kurzu vůči ostatním měnám = „oslabení měny“.

Revalvace = zvýšení měnového kurzu jedné měny vůči ostatním měnám = „posílení měny“.

Co znamená termín „sanace podniku“?

- a) zásadní finanční ozdravení a obnova výkonnosti a prosperity firmy
- b) zánik podniku uplynutím doby, na kterou byl zřízen
- c) převzetí podniku jiným podnikem

Pojmy spojené s životem podniku

Sanace

- ozdravění, finanční a organizační stabilizace ztrátové firmy

Akvizice

- právní i ekonomické spojení (převzetí) podniků.

Fúze

- přeměna právnické osoby, kdy se sloučí nebo splyne s nejméně jednou další právnickou osobou.

Co vyjadřuje pojem „portfolio“?

- a) soubor akcií a jiných cenných papírů držných individuálním investorem
- b) druh úvěrového cenného papíru
- c) pravděpodobnost možného dobrého výsledku makléře na burze

Rozdíl mezi pojmy

Portfólio

- obecně sestava, v ekonomice soubor akcií a jiných cenných papírů držných individuálním investorem.

Obligace

- druh úvěrového cenného papíru.

Spekulace

- pravděpodobnost možného dobrého výsledku makléře na burze.

Co je to „inlace“?

- a) množství peněz v oběhu
- b) množství peněz, které vláda potřebuje na krytí dluhů
- c) míra růstu cen